



POVEIKIO VISUOMENĖS SVEIKATAI VERTINIMO ATASKAITA

ORIGINALAS

ORGANIZATORIUS


UAB „BETONO MOZAIKA“ KAUNO FILIALAS


OBJEKTAS

BETONINIŲ APLINKOTVARKOS GAMINIŲ GAMYBA IR TIEKIMAS,
ADRESU RAUDONDVARIO PL. 157D, KAUNO M. SAV.


DOKUMENTO RENGĖJAS

UAB „Aplinkos vadyba“

 +370 5 204 5139

 +370 613 22747


 info@aplinkosvadyba.lt

 www.aplinkosvadyba.lt

Adresas korespondencijai

 Manufaktūrų g. 20-212,
11342 Vilnius

Registracijos adresas

 Vilkpėdės g. 22,
03151 Vilnius

j.k. 300513582
PVM m. k. LT100003527619

Rengėjai:

Jurgita Murauskienė, aplinkos apsaugos skyriaus vadovė

Sigita Puzaitė-Jurevič, aplinkos apsaugos projektų vadovė

Rimas Šiaulyš, visuomenės sveikatos specialistas

VILNIUS, 2024

TURINYS

1. PLANUOJAMOS ŪKINĖS VEIKLOS ORGANIZATORIUS.....	4
2. PLANUOJAMOS ŪKINĖS VEIKLOS POVEIKIO VISUOMENĖS SVEIKATAI VERTINIMO ATASKAITOS RENGĖJAS	4
3. PLANUOJAMOS ŪKINĖS VEIKLOS ANALIZĖ	4
3.1. Planuojamos ūkinės veiklos pavadinimas, ekonominės veiklos rūšies kodas	4
3.2. Planuojamas ūkinės veiklos pajėgumas, gaminama produkcija (teikiamos paslaugos), gaminamų produktų (teikiamų paslaugų) paskirtis, naudojamos medžiagos, žaliavos, gamtiniai, energiniai ištekliai.....	4
3.3. Ūkinėje veikloje naudojamų technologijų aprašymas, esamų ir planuojamų statinių ir įrenginių išdėstymo planas.....	5
3.4. Ūkinės veiklos vykdymo terminai ir eiliškumas, ūkinės veiklos vykdymo trukmė	8
3.5. Informacija, kokiuose ūkinės veiklos etapuose – teritorijų planavimo, statinių statybos, sanitarinės apsaugos zonos ribų nustatymo ar tikslinimo, ūkinės veiklos nutraukimo ar kt. – atliekamas poveikio visuomenės sveikatai vertinimas	8
3.6. Siūlomos planuojamos ūkinės veiklos alternatyvos; šis reikalavimas neprivalomas, kai atliekamas vykdomos ūkinės veiklos, kuriai reikia nustatyti arba patikslinti sanitarinės apsaugos zonų ribas, poveikio visuomenės sveikatai vertinimas	8
4. PLANUOJAMOS ŪKINĖS VEIKLOS VIETOS ANALIZĖ	9
4.1. Planuojamos ūkinės veiklos vieta (adresas) pagal administracinius teritorinius vienetus, jų dalis ir gyvenamąsias vietas; teritorijos, kurioje planuojama ūkinė veikla, ne senesnis kaip 3 metų žemėlapis su gretimybėmis, esamos ir suplanuotos gretimybės, teritorijos, kurioje planuojama ūkinė veikla, svarba aplinkos apsaugos, visuomenės sveikatos saugos, ekonominiu, visuomeniniu ar kt. požiūriais, objektai, kuriems nustatytos sanitarinės apsaugos zonos, informacija apie sanitarinės apsaugos zonos ribų nustatymą ir įregistravimą, kita svarbi informacija.....	9
4.2. Žemės sklypo, kuriame planuojama ūkinė veikla, pagrindinė žemės naudojimo paskirtis, naudojimo būdas (-ai), žemės sklypo plotas, žemės sklypui nustatytos specialiosios žemės naudojimo sąlygos (pridedama išrašo iš Nekilnojamojo turto registro centrinio duomenų banko kopija).....	12
4.3. Vietovės infrastruktūra (vandens, šilumos energijos tiekimas, nuotekų surinkimas, valymas ir išleidimas, atliekų tvarkymas, šalinimas ir panaudojimas, susisiekimo, privažiavimo keliai ir kt.) ..	12
4.4. Ūkinės veiklos vietos (žemės sklypo) įvertinimas atsižvelgiant į greta ir aplink planuojamą ūkinę veiklą, esančias, planuojamas ar suplanuotas gyvenamųjų pastatų, visuomeninės paskirties, rekreacines ar kitas teritorijas, statinius, pastatus, objektus, nrodytus Lietuvos Respublikos visuomenės sveikatos priežiūros įstatymo 24 straipsnio 4 dalyje, ar kitus visuomenės sveikatos saugos požiūriu reikšmingus objektus (aprašymas, anksčiau šiame žemės sklype vykdyta ūkinė veikla, atstumai iki kitų šiame papunktyje nurodytų objektų).....	14

5. PLANUOJAMOS ŪKINĖS VEIKLOS VEIKSNIŲ, DARANČIŲ ĮTAKĄ VISUOMENĖS SVEIKATAI, TIESIOGINIO AR NETIESIOGINIO POVEIKIO KIEKYBINIS IR KOKYBINIS APIBŪDINIMAS IR ĮVERTINIMAS	15
5.1. Planuojamos ūkinės veiklos cheminės taršos, galinčios daryti poveikį visuomenės sveikatai, vertinimas.....	15
5.2. Galimas planuojamos ūkinės veiklos poveikis visuomenės sveikatai, atsižvelgiant į ūkinės veiklos metu į aplinką skleidžiamus kvapus	16
5.3. Fizinės (triukšmas, nejonizuojančioji spinduliuotė ir kt.) taršos, galinčios daryti poveikį visuomenės sveikatai, vertinimas	16
5.4. Kiti reikšmingi planuojamos ūkinės veiklos visuomenės sveikatai įtaką darantys veiksniai, kurių taršos rodiklių ribinės vertės reglamentuotos norminiuose teisės aktuose, galimas jų poveikis visuomenės sveikatai	17
5.5. Ekonominiai, socialiniai, psichologiniai planuojamos ūkinės veiklos visuomenės sveikatai įtaką darantys veiksniai, kurių taršos rodiklių ribinės vertės nėra reglamentuotos norminiuose teisės aktuose.....	17
6. PRIEMONIŲ, KURIOS PADĖS IŠVENGTI AR SUMAŽINTI NEIGIAMĄ PLANUOJAMOS ŪKINĖS VEIKLOS POVEIKĮ VISUOMENĖS SVEIKATAI, APRAŠYMAS BEI JŲ PASIRINKIMO ARGUMENTAI	18
7. ESAMOS VISUOMENĖS SVEIKATOS BŪKLĖS ANALIZĖ	18
7.1. Vietovės gyventojų demografiniai rodikliai	18
7.2. Gyventojų sergamumo rodiklių analizė	18
7.3. Gyventojų rizikos grupių populiacijoje analizė	18
7.4. Gyventojų demografinių ir sveikatos rodiklių palyginimas su visos populiacijos duomenimis	20
7.5. Planuojamos ūkinės veiklos poveikis visuomenės sveikatos būklei	20
8. SANITARINĖ APSAUGOS ZONOS RIBŲ NUSTATYMO ARBA TIKSLINIMO PAGRINDIMAS	20
9. POVEIKIO VISUOMENĖS SVEIKATAI VERTINIMO METODŲ APRAŠYMAS.....	21
9.1. Panaudoti kiekybiniai ir kokybiniai poveikio visuomenės sveikatai vertinimo metodai ir jų pasirinkimo pagrindimas	21
9.2. Galimi vertinimo netikslumai ar kitos vertinimo prielaidos	22
10. POVEIKIO VISUOMENĖS SVEIKATAI VERTINIMO IŠVADOS	22
11. SIŪLOMOS SANITARINĖ APSAUGOS ZONOS RIBOS	23
12. REKOMENDACIJOS DĖL POVEIKIO VISUOMENĖS SVEIKATAI VERTINIMO STEBĖSENOS, EMISIJŲ KONTROLĖS IR PAN.	23

1. PLANUOJAMOS ŪKINĖS VEIKLOS ORGANIZATORIUS

Pavadinimas: UAB „Betono mozaika“ Kauno filialas
Įmonės registracijos adresas: Liepų g. 87 N, 92195 Klaipėda
Įmonės kodas: 141524826
Kauno filialo adresas: Raudondvario pl. 157D, Kaunas
Telefonas: +370 612 76759.
El. p.: info@betonomozaika.lt

2. PLANUOJAMOS ŪKINĖS VEIKLOS POVEIKIO VISUOMENĖS SVEIKATAI VERTINIMO ATASKAITOS RENGĖJAS

Pavadinimas: UAB „Aplinkos vadyba“
Registracijos adresas: Vilkpėdės g. 22, LT-03151 Vilnius
Korespondencijai adresas: Manufaktūrų g. 20-212, LT-11342 Vilnius
Įmonės kodas: 300513582
Telefonas: 8 5 204 51 39, 8 613 22747
El. p.: info@aplinkosvadyba.lt

Kontaktinis asmuo: Sigita Puzaitė-Jurevič, mob. +370 676 54595
Ataskaitą parengė: Jurgita Murauskienė, Sigita Puzaitė-Jurevič, Rimas Šiaulys.
Juridinio asmens licencija Nr. VSL-358.
Fizinio asmens visuomenės sveikatos peržiūros specialisto licencija Nr. 0263-MH/SE/PV-09.

3. PLANUOJAMOS ŪKINĖS VEIKLOS ANALIZĖ

3.1. Planuojamos ūkinės veiklos pavadinimas, ekonominės veiklos rūšies kodas

Ūkinės veiklos pavadinimas – **betoninių aplinkotvarkos gaminių gamyba ir tiekimas.**
Įmonės veikla, vadovaujantis Ekonominės veiklos rūšių klasifikatoriumi (EVRK 2 red.), patvirtintu Statistikos departamento prie Lietuvos Respublikos Vyriausybės generalinio direktoriaus 2007 m. spalio 31 d. įsakymu Nr. DJ-226 „Dėl ekonominės veiklos rūšių klasifikatoriaus patvirtinimo“, bus vykdoma pagal ekonominės veiklos rūšies kodą **23.61** – Betoninių gaminių, skirtų statybinėms reikmėms, gamyba.

3.2. Planuojamas ūkinės veiklos pajėgumas, gaminama produkcija (teikiamos paslaugos), gaminamų produktų (teikiamų paslaugų) paskirtis, naudojamos medžiagos, žaliavos, gamtiniai, energiniai ištekliai

Ūkinės veiklos paskirtis – betoninių aplinkotvarkos gaminių (grandinio trinkelio, grindinio ir mažosios architektūros elementų, ir pan.) gamyba ir tiekimas. Per metus vidutiniškai pagaminama apie 70 tūkst. m³ betoninių gaminių.

Naudojamos medžiagos, žaliavos, gamtiniai, energiniai ištekliai

Ūkinės veiklos metu iš gamtos išteklių yra naudojamas tik vanduo. Kiti žemės, dirvožemio, biologinės įvairovės ir kt. gamtos ištekliai nenaudojami.

Vanduo ūkinės veiklos metu naudojamas darbuotojų buities reikmėms ir gamyboje. Vanduo tiekiamas iš UAB „Kauno vandenys“ vandentiekio tinklų. Bendras vandens suvartojamas siekia 4820 m³/metus, iš kurio: gamyboje vandens suvartojama apie 4350 m³/metus, administracijoje – 470 m³/metus. Suvartoto vandens apskaita bus vykdoma pagal vandens skaitiklių rodmenis. Vandens tiekimo bei nuotekų šalinimo paslaugų teikimo sutartys pateikiamos **4 priede**.

Ūkinės veiklos metu įrenginių darbui ir administracinių bei gamybinių patalpų bei teritorijos apšvietimui naudojama elektros energija. Elektros energijos tiekėjas – UAB „Betono centras“. Gamybinių patalpų šildymui bus naudojamos kilnojamos UV lempos, kurios taip pat naudos elektros energiją. Vidutinis metinis elektros energijos suvartojimas – 950000 kWh.

Informacija apie naudojamas žaliavas ir papildomas medžiagas pateikiama 3.2.2. lentelėje, o informacija apie naudojamas chemines medžiagas ir preparatus - **Klaida! Nerastas nuorodos šaltinis.**

3.2.1. lentelė. Duomenys apie žaliavas ir papildomas medžiagas

Eil. Nr.	Žaliavos ar papildomos medžiagos pavadinimas	Matavimo vnt.	Naudojamas kiekis per metus	Didžiausias vienu metu laikomas kiekis, t
1.	Smėlis frakcija 0/2	t	13000	1458
2.	Smėlis frakcija 0/4	t	64200	2212
3.	Žvirgždo skalda frakcija 2/8	t	12400	585
4.	Žvirgždo skalda frakcija 5/11	t	17800	830
5.	Dolomito skalda frakcija 2/8	t	5700	672
6.	Dolomito skalda frakcija 5/11	t	5600	672
7.	Cementas	t	14800	180

3.2.2. lentelė. Duomenys apie naudojamas chemines medžiagas ir preparatus

Eil. Nr.	Chemines medžiagos ar preparato pavadinimas	Naudojamas kiekis, matavimo vnt. (t, m ³ ar kt. per metus)	Pavojingumo klasė ir kategorija	Kiekis, vienu metu saugomas vietoje (t, m ³ ar kt. per metus), saugojimo būdas
1..	Dažai REBAcolor	44t	Nepavojinga	8t didmaišiuose
2..	Betono/Skiedinio įmaiša REBAment 20 (BV)	56t	H319 Sukelia smarkų akių dirginimą	14t IBC konteineriai
3.	Įmaiša REMEI COLORactiv 2500 (LP)	6t	Nepavojinga	3t IBC konteineriai
4.	Įmaiša REMEI COLORcem K2	4t	H314 Smarkiai nudegina odą ir pažeidžia akis.	2t IBC konteineriai
5.	Įmaiša ANTIPOR HydroCem-60 (ST)	32t	Nepavojinga	10t IBC konteineriai

Radioaktyviosios medžiagos, pavojingosios atliekos ūkinės veiklos metu nenaudojamos.

3.3. Ūkinėje veikloje naudojamų technologijų aprašymas, esamų ir planuojamų statinių ir įrenginių išdėstymo planas

Ūkinė veikla vykdoma 2,5781 ha žemės sklype, kurio Kad. Nr. 1901/0039:78 (Unik. Nr. 4400-1959-1394). Daikto pagrindinė naudojimo paskirtis – Kita. Žemės sklypo naudojimo būdas –

Pramonės ir sandėliavimo objektų teritorijos. Žemės sklypas nuosavybės teise priklauso ūkinės veiklos vykdytojam UAB „Betono mozaika“.

Ūkinės veiklos teritorijoje esantys pastatai:

- **Pastatas - Administracinis**, Unik. Nr. 1995-5038-0019, plotas – 816,3 m², žymėjimas plane: 1B2p. Pastato pagrindinė naudojimo paskirtis – administracinė;
- **Pastatas - Slėptuvė** Unik. Nr. 1995-5038-0022, plotas – 106,14 m², žymėjimas plane: 2H1b. Pastato pagrindinė naudojimo paskirtis – kita;
- **Pastatas – Praėjimo postas**, Unik. Nr. 1995-5038-0036, plotas – 43,47 m², žymėjimas plane: 3B1p. Pastato pagrindinė naudojimo paskirtis – kita;
- **Pastatas – Gamybos pastatas**, Unik. Nr. 4400-1139-5316, plotas – 1558,04 m², žymėjimas plane: 4P1g. Pastato pagrindinė naudojimo paskirtis – gamybos, pramonės;
- **Pastatas – Valymo įrenginiai**, Unik. Nr. 1995-5038-0330, plotas – 56,0 m², žymėjimas plane: 5H1b. Pastato pagrindinė naudojimo paskirtis – pagalbinio ūkio.

Kiti inžineriniai statiniai:

- **Kiti inžineriniai statiniai - Kiemo statiniai (inertinių medžiagų sandėlis b4)**, Unik. Nr. 4400-1173-5852. Pagrindinė naudojimo paskirtis – kiti inžineriniai statiniai;
- **Kiti inžineriniai statiniai - Kiemo statiniai (Gatavos produkcijos sandėliavimo aikštelė b5)**, Unik. Nr. 4400-1174-1066. Pagrindinė naudojimo paskirtis – kiti inžineriniai statiniai;
- **Kiti inžineriniai statiniai - Aikštelė**, Unik. Nr. 4400-1994-7798, plotas – 11000 m², žymėjimas plane: b3. Pastato pagrindinė naudojimo paskirtis – kiti inžineriniai statiniai;
- **Kiti inžineriniai statiniai - Aikštelė**, Unik. Nr. 4400-1994-7801, plotas – 780 m², žymėjimas plane: b6. Pastato pagrindinė naudojimo paskirtis – kiti inžineriniai statiniai;
- **Kiti inžineriniai statiniai - Kiemo statiniai (tvora t4 b7 (310,52 m²))**, Unik. Nr. 4400-1968-6386. Pagrindinė naudojimo paskirtis – kiti inžineriniai statiniai.

Ūkinės veiklos vietos situacijos schema su gretimybėmis pridedama **1 priede**.

Technologinio proceso aprašymas

Žaliavų atvykimas. Inertinių medžiagų sandėlis

Smėlis, žvirgždas bei dolomitas atvežami į gamyklos teritoriją savivarčiais ir išpilami į lauko aikšteles. Lauko aikštelės apsaugotos nuo pašalinių teršalų ir atskirtos betoninėmis sienelėmis, kad nesusimaišytų su kitų rūšių medžiagomis. Proceso metu, iškraunant inertines medžiagas, į aplinkos orą patenka kietosios dalelės.

Iš inertinių medžiagų sandėlio krautuvu smėlis, žvirgždas bei dolomitas pervežami į skirtingus priėmimo bunkerius. Vykdamas krovos darbus, į aplinkos orą išsiskiria kietosios dalelės.

Mišinio paruošimas:

- ✓ Žaliavos iš atvirų lauko aikštelių frontalinio krautuvu pakraunamos į skirtingus bunkerius.
- ✓ Žaliavos dozuojamos ir tiekiamos perkeliama į betono maišyklę.
- ✓ Čia pridedamas cementas ir kitos įmaišos, kad susidarytų vienalytis betono mišinys.

Formavimas:

- ✓ Betono mišinys tiesiogiai perkeliama į formavimo įrenginį.
- ✓ Įvairių formų gaminiams, pvz., betoninėms grindinio trinkelėms, betoninėms grindinio plokštėms ar betoniniams dekoratyviniams elementams, naudojamos specialios formos.

- ✓ Formavimo metu užtikrinamas tinkamas suformavimas ir sutankinimas, kad gaminiai turėtų reikiamas savybes.

Kietinimas:

- ✓ Po formavimo gaminiai konvejeriu perkeliama į kietinimo kamerą.
- ✓ Kietinimo procesas vyksta kontroliuojamoje aplinkoje, kur temperatūra ir drėgmė yra optimalios.
- ✓ Šis etapas užtikrina, kad betono mišinys sukietėtų ir gaminiai įgytų reikiamą stiprumą.

Rūšiavimas:

- ✓ Sukietėję gaminiai konvejeriu perkeliama į rūšiavimo zoną.
- ✓ Čia atrenkami kokybės reikalavimus atitinkantys gaminiai, o likusieji gaminiai yra pašalinami ir perkeliama į sandėlį kaip nesuformuoti betono gaminiai.

Pakavimas:

Išrūšiuoti gaminiai supakuojami, aprišami PET juosta ir konvejeriu perkeliama į lauką.

Mišinio paruošimas, gaminių formavimas, kietinimas ir pakavimas vyksta automatiškai. Tai yra svarbus aspektas gamybos efektyvumo ir kokybės užtikrinimui.

Sandėliavimas:

Supakuoti gaminiai autokrautuvais pervežami į sandėlį ir laikomi sudėti paketuose arba rietuvėse, kad nebūtų sugadinti, laikantis saugos darbe taisyklių.

Išvežimas klientui:

Iš sandėliavimo vietų supakuoti gaminiai autokrautuvais pakraunami į tam skirtą transportą ir pristatomi klientui, laikantis šiam transportui nustatytų krovinių gabenimo taisyklių.

Ūkinės veiklos metu susidariusios atliekos (buitinės atliekos, nesuformuoti betono gaminiai panaudotų sorbentų atliekos ir nuotekų valymo įrenginių dumblas) laikomos šių atliekų laikymui skirtuose konteineriuose ir/ar įrenginiuose, kuriuose jos susidarė ir perduodamos atliekų tvarkytojams, registruotiems atliekų tvarkytojų registre pagal sutartis. ~~Technologinio proceso metu susidarę nesuformuoti betono gaminiai sandėliuojami lauke.~~

UAB „Betono mozaika“ Kauno filialo gamyklos darbo režimas:

Darbo dienų skaičius metuose – 252 d. d.

Gamyklos darbo laikas sezonu metu (kovo – gruodžio mėnesiais) 24 val. Darbo pamainų grafikas nuo antradienio iki šeštadienio:

- I pamaina - nuo 6:00 iki 14:00 val.
- II pamaina - nuo 14:00 iki 22:00 val.
- III pamaina – nuo 22:00 iki 6:00 val.

Darbo pamainų grafikas nuo sekmadienio iki pirmadienio sezono metu:

- I pamaina - nuo 18:00 iki 6:00 val.
- II pamaina - nuo 6:00 iki 18:00 val.
- III pamaina – nuo 18:00 iki 6:00 val.

Ne sezono metu, gamykla dirba I pamaina nuo 7:30 iki 16:30 val.

Administracijos darbo laikas – 8 val.
I-V – nuo 7:30 iki 16:30 val.

Darbuotojų skaičius:

- ✓ Gamyklos – 24 darbuotojai;
- ✓ Administracijos, pardavimų, logistikos – 12 darbuotojų.

3.4. Ūkinės veiklos vykdymo terminai ir eiliškumas, ūkinės veiklos vykdymo trukmė

3.4.1 lentelė. Veiklos vykdymo terminai, eiliškumas

Eil. Nr.	Darbų pavadinimas	Įvykdymo terminas
1.	Poveikio visuomenės sveikatai vertinimo procedūrų atlikimas	2024 m. II ketv.
2.	Sanitarinės apsaugos zonos įregistravimas	2024 m. IV ketv.

3.5. Informacija, kokiuose ūkinės veiklos etapuose – teritorijų planavimo, statinių statybos, sanitarinės apsaugos zonos ribų nustatymo ar tikslinimo, ūkinės veiklos nutraukimo ar kt. – atliekamas poveikio visuomenės sveikatai vertinimas

Poveikio visuomenės sveikatai vertinimas atliekamas pirmojo etapo, t.y. sanitarinės apsaugos zonos nustatymo, metu, kaip atskiras dokumentas.

3.6. Siūlomos planuojamos ūkinės veiklos alternatyvos; šis reikalavimas neprivalomas, kai atliekamas vykdomos ūkinės veiklos, kuriai reikia nustatyti arba patikslinti sanitarinės apsaugos zonų ribas, poveikio visuomenės sveikatai vertinimas

Alternatyvių ūkinės veiklos plėtros vietų nenumatyta. UAB „Betono mozaika“ jau daugiau 25 metus rinkoje esanti aplinkotvarkos gaminių ir sprendimų įmonė. Įmonė veiklą nagrinėjamoje teritorijoje vykdo nuo 2007 m. Kauno filialo gamyklos veiklos plėtra ir/ar pakeitimai nenumatomi, nagrinėjama teritorija yra lengvai pasiekama, teritorijoje yra visa reikalinga inžinerinė infrastruktūra.

UAB „Betono mozaika“ ūkinė veikla neprieštarauja Kauno miesto savivaldybės teritorijos bendrojo plano koregavimo sprendiniams.

4. PLANUOJAMOS ŪKINĖS VEIKLOS VIETOS ANALIZĖ

4.1. Planuojamos ūkinės veiklos vieta (adresas) pagal administracinius teritorinius vienetų, jų dalis ir gyvenamąsias vietas; teritorijos, kurioje planuojama ūkinė veikla, ne senesnis kaip 3 metų žemėlapis su gretimybėmis, esamos ir suplanuotos gretimybės, teritorijos, kurioje planuojama ūkinė veikla, svarba aplinkos apsaugos, visuomenės sveikatos saugos, ekonominiu, visuomeniniu ar kt. požiūriais, objektai, kuriems nustatytos sanitarinės apsaugos zonos, informacija apie sanitarinės apsaugos zonos ribų nustatymą ir įregistravimą, kita svarbi informacija

Ūkinė veikla vykdoma Raudondvario pl. 157D, Vilijampolės sen., Kauno m. sav., (**Klaida! Nerastas nuorodos šaltinis.**). Ūkinė veikla vykdoma 2,5781 ha žemės sklype, kurio Kad. Nr. 1901/0039:78 (Unik. Nr. 4400-1959-1394). Daikto pagrindinė naudojimo paskirtis – Kita. Žemės sklypo naudojimo būdas – Pramonės ir sandėliavimo objektų teritorijos. Žemės sklypas nuosavybės teise priklauso ūkinės veiklos vykdytojui UAB „Betono mozaika“.

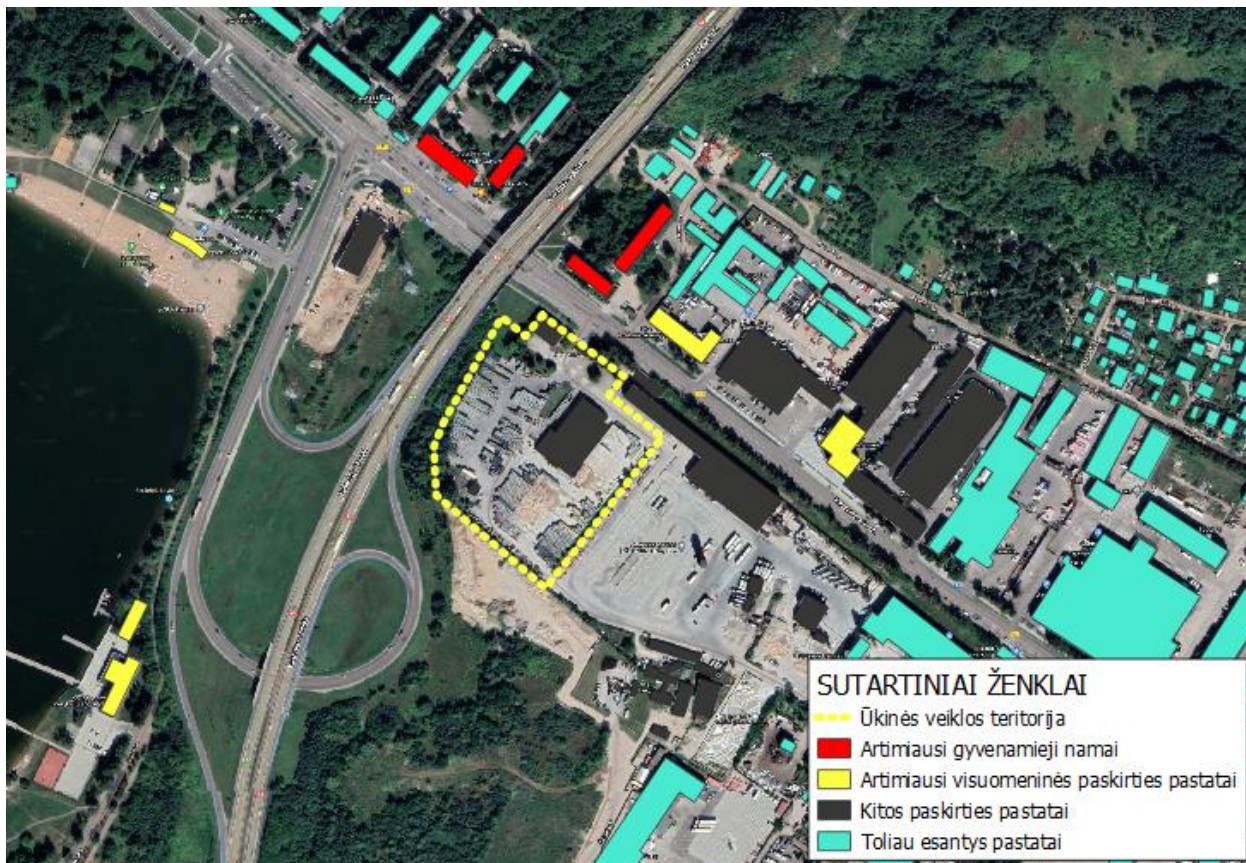
Situacijos schema su gretimybėmis pateikta **1 priede**. Nekilnojamojo turto registro centrinio duomenų banko išrašo kopija pateikta **2 priede**.

Artimiausi ūkinės veiklos teritorijos gretimybėse esantys gyvenamieji namai:

- Raudondvario pl. 172, Kaunas, nuo ūkinės veiklos teritorijos nutolęs ~45 m į šiaurės rytus;
- Raudondvario pl. 174, Kaunas, nuo ūkinės veiklos teritorijos nutolęs ~66 m į šiaurės rytus;
- Raudondvario pl. 178, Kaunas, nuo ūkinės veiklos teritorijos nutolęs ~107 m į šiaurę;
- Raudondvario pl. 184, Kaunas, nuo ūkinės veiklos teritorijos nutolęs ~112 m į šiaurę;
- Kiti gyvenamieji namai nuo ūkinės veiklos teritorijos nutolę didesniu nei 112 m atstumu.

Artimiausi ūkinės veiklos teritorijos gretimybėse esantys visuomeninės paskirties pastatai:

- Energetikų mokymo centras, adresu Raudondvario pl. 168, Kaunas, nuo ūkinės veiklos teritorijos nutolęs apie 48 m į šiaurės rytus;
- KGB atominio bunkerio muziejus, adresu Raudondvario pl. 164A, Kaunas, nuo ūkinės veiklos teritorijos nutolęs apie 132 m į šiaurės rytus;
- Paplūdimio kavinė, adresu Raudondvario pl. 161B, Kaunas, nuo ūkinės veiklos teritorijos nutolęs apie 240 m į vakarus;
- Kempingas „Kaunas Lake camping“, adresu Raudondvario pl. 161A, Kaunas, nuo ūkinės veiklos teritorijos nutolęs apie 284 m į vakarus;
- Kauno sporto mokykla „Bangpūtys“, Gervių g. 5, Kaunas, nuo ūkinės veiklos teritorijos nutolusi apie 290 m į vakarus.



4.1.1 pav. Artimiausių gyvenamųjų teritorijų situacijos schema

Remiantis Kauno miesto savivaldybės teritorijos bendrojo plano koregavimo Funkcinės infrastruktūros zonos brėžiniu (4.1.2 pav.), patvirtintu Kauno miesto savivaldybės tarybos 2023 m. gruodžio 19 d. sprendimu Nr. T-553 „Dėl Kauno miesto savivaldybės teritorijos bendrojo plano korektūros patvirtinimo“ nustatyta, kad:

- ✓ Ūkinės veiklos teritorija patenka į gamybinės teritorijos (1p) funkcinės infrastruktūros zoną;
- ✓ Ūkinė veiklos teritorijoje vykdoma veikla atitinka bendrojo plano sprendinius.



4.1.2 pav. Ištrauka iš Kauno miesto savivaldybės teritorijos bendrojo plano koregavimo Funkcinės infrastruktūros zonos brėžinio (inf. šaltinis – <https://www.tpdri.lt>)

Remiantis Lietuvos Respublikos Kultūros paveldo departamento kultūros vertybių registro žemėlapiu nustatyta, kad:

- Ūkinės veiklos teritorija nekerta ir nesiriboja su nekilnojamos kultūros paveldo vertybėmis, jų apsaugos zonomis.
- Artimiausias nekilnojamojo kultūros paveldo objektas yra Viliampolės, Veršvų piliakalnis (kodas 1805), nuo ūkinės veiklos teritorijos nutolęs apie 200 m šiaurės kryptimi.

Saugomos teritorijos

Remiantis Lietuvos Respublikos saugomų teritorijų valstybės kadastro žemėlapiu nustatyta, kad:

- Ūkinės veiklos teritorija nesiriboja ir nekerta draustinių, nacionalinių parkų ir kitų saugomų teritorijų;
- Artimiausi valstybės saugomi objektai yra Nemuno ir Nevėžio santakos kraštovaizdžio draustinis, nuo ūkinės veiklos teritorijos nutolęs apie 160 m atstumu į vakarus ir Veršvos kraštovaizdžio draustinis nuo ūkinės veiklos teritorijos nutolęs apie 210 m atstumu į šiaurės rytus.

Remiantis Lietuvos geologijos tarnybos požeminio vandens vandenviečių su VAZ ribomis žemėlapiu nustatyta, kad:

- Ūkinės veiklos teritorija nesiriboja ir nekerta požeminio vandens vandenviečių, nepatenka į vandenviečių apsaugos zonas;
- Artimiausia požeminio vandens vandenvietė yra Noreikiškių katilinės (Kauno r.) (Nr. 4852) nuo ūkinės veiklos teritorijos nutolusi apie 2,5 km atstumu į pietus, kuriai nustatyta 50 m juostos vandenvietės apsaugos zona.

Remiantis Lietuvos geologijos tarnybos gręžinių žemėlapiu nustatyta, kad:

- Šalia ūkinės veiklos teritorijos yra inžineriniai geologiniai gręžiniai Nr. 32717 ir 22050, kurių būklė likviduotas;
- Artimiausias gavybos (požeminio vandens) gręžinys Nr. 22050 nuo ūkinės veiklos teritorijos nutolęs apie 430 m atstumu į šiaurės vakarus.

Visuomeninės paskirties pastatų, rekreacinių ar kurortinių teritorijų, valstybinių rezervatų, nacionalinių ar regioninių, gamtos draustinių apsaugos zonų ar juostų artimoje ūkinės veiklos teritorijoje nėra.

Informacija apie sanitarinės apsaugos zonos ribų nustatymą ir įregistravimą

Remiantis Lietuvos Respublikos Specialiųjų žemės naudojimo sąlygų įstatymo Nr. XIII-2166, 2 priedo 28 punktu, betono, cemento ir gipso gaminių bei dirbinių gamybos veiklai nustatoma normatyvinė sanitarinės apsaugos zona 100 m.

Į normatyvinę sanitarinės apsaugos zoną, kai neatliekamas PVSV, (SAZ ribos pažymėtos nuo teritorijoje esančių gamybinių pastatų ir taršos šaltinių) patenka 11 žemės sklypų, įskaitant ir ūkinės veiklos sklypą. Visų jų tikslinė naudojimo paskirtis - kita, o naudojimo būdai - pramonės ir sandėliavimo objektų teritorijos, komercinės paskirties objektų teritorijos ir susisiekimo ir inžinerinių tinklų koridorių teritorijos. Žemės sklypai, patenkantys į normatyvinę sanitarinės apsaugos zoną.

Vadovaujantis Lietuvos Respublikos visuomenės sveikatos priežiūros 2002 m. gegužės 16 d. įstatymu Nr. IX-886, 24 straipsnio 3 punktu - ūkinei veiklai ir (ar) objektams, kuriems nustatomos sanitarinės apsaugos zonos, sanitarinės apsaugos zonų dydis nurodytas Specialiųjų žemės naudojimo

sąlygų įstatyme arba šis dydis nustatomas planuojamos ūkinės veiklos poveikio visuomenės sveikatai vertinimo ir planuojamos ūkinės veiklos poveikio aplinkai vertinimo dokumentuose, atlikus poveikio visuomenės sveikatai vertinimą. Atlikus planuojamos ūkinės veiklos poveikio visuomenės sveikatai vertinimą ar planuojamos ūkinės veiklos poveikio aplinkai vertinimą, įvertinus konkrečios ūkinės veiklos galimą poveikį visuomenės sveikatai, Specialiųjų žemės naudojimo sąlygų įstatyme nurodytas ar poveikio visuomenės sveikatai vertinimo metu nustatytas sanitarinės apsaugos zonų dydis gali būti sumažintas arba padidintas planuojamos ūkinės veiklos poveikio visuomenės sveikatai vertinimo ir planuojamos ūkinės veiklos poveikio aplinkai vertinimo dokumentuose.

UAB „Betono mozaika“ betoninių aplinkotvarkos gaminių gamyklos apskaičiuotos rekomenduojamos SAZ ribos, įvertinus ūkinę veiklą, nustatytos pagal ūkinės veiklos dienos, vakaro ir nakties triukšmo lygį ir aplinkos oro teršalų sklaidos rezultatus. Rekomenduojamos SAZ plotas yra 2,5781 ha. Rekomenduojamos sanitarinės apsaugos zonos ribos apima žemės sklypą kad. Nr. 1901/0039:78, kuriame vykdoma UAB „Betono mozaika“ ūkinė veikla. Rekomenduojamos sanitarinės apsaugos zonos schema pateikta **8 priede**. Į rekomenduojamos SAZ ribas gyvenamieji namai ir gyvenamoji aplinka, visuomeninės paskirties pastatai ir jų aplinka nepatenka.

4.2. Žemės sklypo, kuriame planuojama ūkinė veikla, pagrindinė žemės naudojimo paskirtis, naudojimo būdas (-ai), žemės sklypo plotas, žemės sklypui nustatytos specialiosios žemės naudojimo sąlygos (pridedama išrašo iš Nekilnojamojo turto registro centrinio duomenų banko kopija)

Ūkinė veikla vykdoma 2,5781 ha žemės sklype, kurio Kad. Nr. 1901/0039:78 (Unik. Nr. 4400-1959-1394). Daikto pagrindinė naudojimo paskirtis – Kita. Žemės sklypo naudojimo būdas – Pramonės ir sandėliavimo objektų teritorijos. Žemės sklypas nuosavybės teise priklauso ūkinės veiklos vykdytojui UAB „Betono mozaika“. Žemės sklypui taikomos specialiosios žemės naudojimo sąlygos, neįregistruotos Nekilnojamojo turto registre:

- Vandens tiekimo ir nuotekų, paviršinių nuotekų tvarkymo infrastruktūros apsaugos zonos (III skyrius, dešimtas skirsnis) – 0,883 ha;
- Šilumos perdavimo tinklų apsaugos zonos (III skyrius, dvyliktasis skirsnis) – 0,2363 ha;
- Skirstomųjų dujotiekių apsaugos zonos (III skyrius, šeštasis skirsnis) – 0,0148 ha;
- elektros tinklų apsaugos zonos (III skyrius, ketvirtasis skirsnis) – 0,0246 ha;
- elektroninių ryšių tinklų elektroninių ryšių infrastruktūros apsaugos zonos (III skyrius, vienuoliktasis skirsnis) – 0,0582 ha.

4.3. Vietovės infrastruktūra (vandens, šilumos energijos tiekimas, nuotekų surinkimas, valymas ir išleidimas, atliekų tvarkymas, šalinimas ir panaudojimas, susisiekimo, privažiavimo keliai ir kt.)

Vandens tiekimas

Vanduo ūkinės veiklos metu naudojamas darbuotojų buities reikmėms ir gamyboje. Vanduo tiekiamas iš UAB „Kauno vandenys“ vandentiekio tinklų. Bendras vandens suvartojimas – 4820 m³/metus, iš kurio: gamyboje vandens suvartojama apie 4350 m³/metus, administracijoje – 470 m³/metus. Suvartoto vandens apskaita vykdoma pagal vandens skaitiklių parodymus. Lauko ir vidaus gaisrams gesinti naudojamas vanduo iš artimiausio vandens telkinio ar hidranto, todėl atskiras gaisrų gesinimui suvartojamo vandens kiekis nenumatomas.

Energijos tiekimas

Ūkinės veiklos metu įrenginių darbui ir administracinių bei gamybinių patalpų bei teritorijos apšvietimui naudojama elektros energija. Elektros energijos tiekėjas – UAB „Betono centras“. Gamybinių patalpų šildymui bus naudojamos kilnojamos UV lempos, kurios taip pat naudos elektros energiją. Vidutinis metinis elektros energijos suvartojimas – 950000 kWh.

Nuotekų surinkimas

Ūkinės veiklos metu susidaro tik buitinės ir paviršinės (lietaus) nuotekos. Gamybinių nuotekų nesusidaro.

Buitinės nuotekos

Numatomas buitinių nuotekų susidarymas - 470 m³/metus. Susidariusios buitinės nuotekos esamais buitinių nuotekų tinklais patenka į UAB „Kauno vandenys“ priklausančius nuotekų tinklus.

Išleidžiamų buitinių nuotekų užterštumas neviršija vandens tiekimo, nuotekų šalinimo ir valymo sutartyje su UAB „Kauno vandenys“ (**4 priedas**) nustatytų teršiančių medžiagų koncentracijų:

- ✓ BDS₇ – 250 mgO₂/l maksimali momentinė koncentracija;
- ✓ Nafta – 5 mg/l maksimali momentinė koncentracija;
- ✓ Riebalai – 50 mg/ l maksimali momentinė koncentracija;
- ✓ SM – 250 mg/l maksimali momentinė koncentracija;
- ✓ Bendras fosforas – 4,0 mg/l maksimali momentinė koncentracija;
- ✓ Bendras azotas - 30 mg/l maksimali momentinė koncentracija;
- ✓ ChDS/ BDS₇ – 3 mgO₂/l maksimali momentinė koncentracija.

Buitinių nuotekų apskaita vykdoma pagal suvartoto vandens skaitiklio parodymus.

Paviršinės nuotekos

Lietaus nuotekos susidaro nuo pastatų stogų (0,22 ha) ir asfaltuotos teritorijos dalies (1,92 ha). Paviršinės nuotekos, surinktos nuo ūkinės veiklos pastatų stogų ir teritorijos išleidžiamos į UAB „Kauno vandenys“ lietaus nuotekų tinklus.

Paviršinės nuotekos išleidžiamos į UAB „Kauno vandenys“ eksploatuojamus lietaus nuotekų tinklus ir neviršija su UAB „Kauno vandenys“ sudarytoje lietaus nuotekų tvarkymo paslaugų teikimo sutartyje nurodytų normatyvų:

- BDS₇ – 58 mg/l momentinė koncentracija, 29 mg/l vidutinė metinė koncentracija;
- NP – 5 mg/l momentinė koncentracija, 7 mg/l vidutinė metinė koncentracija;
- SM – 50 mg/l momentinė koncentracija, 30 mg/l vidutinė metinė koncentracija;
- Sulfatų – 300 mg/l momentinė koncentracija;
- Chloridų – 500 mg/l momentinė koncentracija ir kt. vandens aplinkai pavojingų medžiagų.

Visa teritorijoje esanti buitinių ir paviršinių nuotekų tinklų infrastruktūra eksploatuojama ir prižiūrima UAB „Kauno vandenys“. Nuotekų užterštumas nustatytu grafiku kontroliuojamas, imant mėginius. Už mėginių ėmimą ir nuotekų užterštumo kontrolę pagal nuotekų tvarkymo sutartį atsakinga UAB „Betono mozaika“.

Paviršinių nuotekų apskaita vykdoma skaičiavimo būdu pagal paviršiaus, nuo kurio nuotekos surenkamos, plotą ir vidutinį metinį kritulių kiekį.

Atliekų tvarkymas, šalinimas ir panaudojimas.

Ūkinės veiklos metu susidariusios atliekos išrūšiuojamos, surenkamos į kontenerius, kaupiamos ir išvežamos utilizavimui ar perdirbimui per registruotus Atliekų tvarkytojų valstybės registre atliekų tvarkytojus.

4.3.1 lentelė. Atliekų susidarymas

Kodas pagal atliekų sąrašą	Pavadinimas	Pavojingumas	Atliekų laikymo sąlygos		
			Kiekis t/metus	Didžiausias vienu metu laikomas kiekis, t	Atliekų tvarkymo būdas
15 01 03	Medinės pakuotės	Nepavojinga	41,7	10	Pridavimas atliekų tvarkytojams
15 01 02 02	kitos plastikinės pakuotės	Nepavojinga	2,69	0,6	
20 01 01	popierius ir kartonas	Nepavojinga	2,57	0,5	
20 01 36 04	stambi įranga (bent vienas iš išorinių išmatavimų didesnis kaip 50 cm)	Nepavojinga	0,05	0,01	
20 01 35 06*	smulki IT ir telekomunikacijų įranga (nė vienas iš išorinių išmatavimų neviršija 50 cm)	Pavojinga	0,01	0,001	
16 01 21 04*	kitos pavojingos sudedamosios dalys	Pavojinga	0,10	0,02	
20 01 39	plastikai	Nepavojinga	0,90	0,15	
20 03 01	mišrios komunalinės atliekos	Nepavojinga	3,81	1,2	
15 01 10*	pakuotės, kuriose yra pavojingųjų medžiagų likučių arba kurios yra jomis užterštos	Pavojinga	0,38	0,1	
15 02 02*	absorbentai, filtrų medžiagos (įskaitant kitaip neapibrėžtus tepalų filtrus), pašluostės, apsauginiai drabužiai, užteršti pavojingosiomis medžiagomis	Pavojinga	0,31	0,08	
17 01 01	betonas	Nepavojinga	969,5	250	
13 02 08*	kita variklio, pavarų dėžės ir tepamoji alyva	Pavojinga	0,62	0,3	

Susisiekimo, privažiavimo keliai

Lengvosios transporto priemonės į ūkinės veiklos teritoriją atvyksta iš Raudondvario plento per šiaurinėje ūkinės veiklos teritorijos dalyje esantį įvažiavimą. Sunkiojo transporto judėjimas vyksta per pietrytinėje dalyje esančius įvažiavimus į teritoriją. Daugiausiai per parą į ūkinės veiklos teritoriją atvyksta ir išvyksta 5 lengvosios transporto priemonės ir 102 sunkiasvorės transporto priemonės. Transporto judėjimo kelio į ūkinės veiklos teritoriją schema pateikta.

4.4. Ūkinės veiklos vietos (žemės sklypo) įvertinimas atsižvelgiant į greta ir aplink planuojamą ūkinę veiklą, esančias, planuojamas ar suplanuotas gyvenamųjų pastatų, visuomeninės paskirties, rekreacines ar kitas teritorijas, statinius, pastatus, objektus, nurodytus Lietuvos Respublikos visuomenės sveikatos priežiūros įstatymo 24 straipsnio 4 dalyje, ar kitus visuomenės sveikatos saugos požiūriu reikšmingus objektus (aprašymas, anksčiau šiame žemės sklype vykdyta ūkinė veikla, atstumai iki kitų šiame papunktyje nurodytų objektų)

Aplink ūkinės veiklos teritoriją esančių sklypų tikslinė naudojimo paskirtis - kita, o naudojimo būdai - pramonės ir sandėliavimo objektų teritorijos, komercinės paskirties objektų teritorijos ir susisiekimo ir inžinerinių tinklų koridorių teritorijos. Artimiausias gyvenamasis namas, esantis adresu Raudondvario pl. 172, Kaunas, nuo ūkinės veiklos teritorijos nutolęs ~45 m į šiaurės rytus. Kiti artimiausi gyvenamieji namai nuo ūkinės veiklos vietos nutolę didesniu nei 45 m atstumu.

Ūkinės veiklos teritorijoje visuomeninės paskirties pastatų nėra. Artimiausias visuomeninės paskirties objektas - Energetikų mokymo centras, adresu Raudondvario pl. 168, Kaunas, nuo ūkinės veiklos teritorijos nutolęs apie 48 m į šiaurės rytus.

Ūkinės veiklos gretimybėse įsikūrę daug įvairias veiklas vykdančių ūkio subjektų. Artimiausi jų yra ARV-Auto Kaunas | Vairavimo mokymo aikštelė ir UAB „Betono centras“ Kauno filialas.

Žemės sklypas, kuriame vykdoma ūkinė veikla, neturi istorinės – kultūrinės vertės. Kultūros paveldo vertybių ar archeologinių paminklų žemės sklype nėra.

Ūkinės veiklos teritorija nesiriboja ir nekerta valstybinių rezervatų, nacionalinių ar regioninių parkų, gamtos draustinių ar jų apsaugos zonų ar juostų. Artimiausi valstybės saugomi objektai yra Nemuno ir Nevėžio santakos kraštovaizdžio draustinis, nuo ūkinės veiklos teritorijos nutolęs apie 160 m atstumu į vakarus ir Veršvos kraštovaizdžio draustinis nuo ūkinės veiklos teritorijos nutolęs apie 210 m atstumu į šiaurės rytus.

Artimiausia ūkinės veiklos vietai rekreacinė teritorija yra Lampėdžių paplūdimys, nuo ūkinės veiklos teritorijos nutolęs apie 220 m į vakarus.

Remiantis Kauno miesto savivaldybės teritorijos bendrojo plano koregavimo Funkcinės infrastruktūros zonos brėžiniu (4.1.2 pav.), patvirtintu Kauno miesto savivaldybės tarybos 2023 m. gruodžio 19 d. sprendimu Nr. T-553 „Dėl Kauno miesto savivaldybės teritorijos bendrojo plano korektūros patvirtinimo“, ūkinės veiklos teritorija patenka į gamybinės teritorijos (1p) funkcinės infrastruktūros zoną ir atitinka bendrojo plano sprendinius. Gretimybėse dominuoja gamybinė ar kita panaši ūkinė veikla su šių veiklų aptarnavimui reikalinga susisiekimo, inžinerine, paslaugų ir kita infrastruktūra.

5. PLANUOJAMOS ŪKINĖS VEIKLOS VEIKSNIŲ, DARANČIŲ ĮTAKĄ VISUOMENĖS SVEIKATAI, TIESIOGINIO AR NETIESIOGINIO POVEIKIO KIEKYBINIS IR KOKYBINIS APIBŪDINIMAS IR ĮVERTINIMAS

5.1. Planuojamos ūkinės veiklos cheminės taršos, galinčios daryti poveikį visuomenės sveikatai, vertinimas

UAB „Betono mozaika“ Kauno filiale vykdomos ūkinės veiklos metu į aplinkos orą teršalai išmetami per 7 stacionarius organizuotus ir 1 stacionarų neorganizuotą taršos šaltinį. Į aplinkos orą išsiskiria kietosios dalelės.

Aplinkos oro teršalų sklaidos matematinis modeliavimas buvo atliktas kompiuterinių programų paketu „AERMOD View“, „AERMOD“ matematiniais modeliais, skirtu pramoninių šaltinių kompleksų išmetamų teršalų sklaidai aplinkoje simuliuoti. Lietuvos Respublikos Aplinkos apsaugos agentūros direktoriaus 2008 m. gruodžio 9 d. įsakymu Nr. AV-200 patvirtintose „Ūkinės veiklos poveikiui aplinkos orui vertinti teršalų sklaidos skaičiavimo modelių pasirinkimo rekomendacijose“ „AERMOD“ modelis yra rekomenduojamas teršalų sklaidai modeliuoti.

Suskaičiuotos aplinkos oro teršalų pažemio koncentracijos tiek be fono, tiek ir įvertinus foną nei ūkinės veiklos teritorijoje, nei artimiausios gyvenamosios aplinkos ore, nei ties rekomenduojamos SAZ ribomis neviršija žmonių sveikatos apsaugai nustatytų ribinių verčių.

Aplinkos oro teršalų pažemio koncentracijos ties rekomenduojamos SAZ ribomis be fono sudaro nedidelį procentą nustatytų ribinių verčių dalį: kietųjų dalelių (KD₁₀) 24 val. koncentracija – 7,0 µg/m³ (14,0 % RV), kietųjų dalelių (KD₁₀) metinė koncentracija – 3,0 µg/m³ (7,5 % RV), kietųjų dalelių (KD_{2,5}) metinė koncentracija – 1,0 µg/m³ (5,0 % RV).

5.2. Galimas planuojamos ūkinės veiklos poveikis visuomenės sveikatai, atsižvelgiant į ūkinės veiklos metu į aplinką skleidžiamus kvapus

Kvapų sukėlėjai – įvairūs orą teršiantys cheminiai junginiai, kurių leidžiamus kiekius reguliuoja higienos normos ir įstatymai. Šiais normatyviniais dokumentais reglamentuojama, kokių cheminių junginių koncentracijos yra nepageidaujamos, pavojingos ir žalingos žmonėms bei aplinkai.

Kvapo koncentracijos ribinės vertės gyvenamosios aplinkos ore yra nustatytos Lietuvos Respublikos sveikatos apsaugos ministro 2010 m. spalio 4 d. įsakymu Nr. V-885 „Dėl Lietuvos higienos normos HN 121:2010 „Kvapo koncentracijos ribinė vertė gyvenamosios aplinkos ore“ ir „Kvapų kontrolės gyvenamosios aplinkos ore taisyklių patvirtinimo“. Šiame įsakyme nurodyta, kad didžiausia leidžiama kvapo koncentracijos ribinė vertė gyvenamosios aplinkos ore yra 8 europiniai kvapo vienetai (8 OUE/m³). Vadovaujantis Lietuvos Respublikos sveikatos apsaugos ministro 2019 m. rugpjūčio 1 d. įsakymo Nr. V-959 „Dėl Lietuvos Respublikos sveikatos apsaugos ministro 2010 m. spalio 4 d. įsakymo Nr. V-885 „Dėl Lietuvos higienos normos HN 121:2010 „Kvapo koncentracijos ribinė vertė gyvenamosios aplinkos ore“ ir Kvapų kontrolės gyvenamosios aplinkos ore taisyklių patvirtinimo“ pakeitimo“ (TAR, 2019-08-01, Nr. 12683) 2.2. punktu, nuo 2026 m. sausio 1 d. keičiasi didžiausia leidžiama kvapo koncentracijos ribinė vertė gyvenamosios aplinkos ore į 5 europinius kvapo vienetus (OUE/m³).

Ūkinės veiklos metu cheminės medžiagos ir preparatai, pavojingi lakieji skysčiai objekto veikloje nėra ir nebus naudojami. Įmonės veikloje nesusidaro jokių biologiškai skaidžių atliekų, kurios galėtų sukelti nepageidaujamą kvapą, todėl kvapas nebuvo vertintas. Neigiamas poveikis aplinkai dėl kvapų nenumatomas.

Ūkinė veikla vykdoma nepažeidžiant LR sveikatos apsaugos ministro 2010 m. spalio 4 d. įsakymu Nr. V-885 patvirtintoje Lietuvos higienos normoje HN 121:2010 „Kvapo koncentracijos ribinė vertė gyvenamosios aplinkos ore“ nustatytų reikalavimų.

5.3. Fizikinės (triukšmas, nejonizuojančioji spinduliuotė ir kt.) taršos, galinčios daryti poveikį visuomenės sveikatai, vertinimas

UAB „Betono mozaika“ Kauno filialo gamyklos ūkinės veiklos bei transporto keliamo triukšmo sklaidos skaičiavimai buvo atlikti kompiuterine programa CadnaA (versija 2018 MR 1).

Programos galimybės leidžia modeliuoti pačius įvairiausius scenarijus, pasirenkant vieno ar kelių tipų triukšmo šaltinius (mobilūs - keliai, geležinkeliai, oro transportas, taškiniai - pramonės įmonės ir kt.), įvertinant teritorijos reljefą, pastatų, kelių, tiltų bei kitų statinių parametrus. Programa taip pat gali įvertinti ir prieštriukšmines priemones, t.y. jų konstrukcijas bei parametrus (aukštį, atspindžio nuostolį decibelais arba absorbcijos koeficientą ir t.t.).

Programa CadnaA, yra įtraukta į LR Aplinkos ministerijos rekomenduojamų modelių, skirtų vertinti poveikį aplinkai, sąrašą. Programos veikimas pagrįstas Europos Sąjungos patvirtintomis metodikomis (kelių transportui – NMPB-Routes-96, pramonei – ISO 9613, geležinkeliams – SRM II, bei oro transportui – ECAC. Doc. 29) bei Europos Parlamento ir Tarybos Aplinkos direktyva 2002/49/EB dėl aplinkos triukšmo įvertinimo ir valdymo.

Prognozuojama, kad ūkinės veiklos sukeliamas triukšmo lygis artimiausioje gyvenamojoje ir visuomeninės paskirties pastatų aplinkoje bei ties rekomenduojamos sanitarinės apsaugos zonos ribomis dienos, vakaro ir nakties metu neviršys leidžiamų triukšmo ribinių dydžių, reglamentuojamų ūkinės veiklos objektams pagal HN 33:2011 1 lentelės 4 punktą;

Modeliavimo rezultatai rodo, kad viešo naudojimosi gatvėse ir keliuose pravažiuojančio autotransporto srauto sukeliamas triukšmo lygis esamoje situacijoje dienos, vakaro ir nakties metu

Raudondvario pl. 145, Raudondvario pl. 143, Raudondvario pl. 160, Raudondvario pl. 164A, Raudondvario pl. 168, Raudondvario pl. 172, ir Raudondvario pl. 184, Kaune esančių gyvenamųjų namų ir visuomeninės paskirties pastatų aplinkoje viršija nustatytus ribinius dydžius dieną nuo 2-7 dB(A), vakare 4-10 dB(A), naktį 3-6 dB(A).

Įvertinus II scenarijaus situaciją, kai prie viešo naudojimosi gatvėse ir keliuose pravažiuojančio autotransporto srauto pridėtas ir autotransporto srautas, padidėjantis dėl ūkinės veiklos objekto, autotransporto skleidžiamas triukšmo lygis artimiausioje gyvenamojoje ir visuomeninės paskirties pastatų aplinkoje dienos, vakaro ir nakties metu nepakinta, t.y. dėl UAB „Betono mozaika“ ūkinės veiklos išaugę autotransporto srautai nedaro įtakos triukšmo lygiui artimiausių gyvenamųjų namų ir visuomeninės paskirties pastatų aplinkoje.

5.4. Kiti reikšmingi planuojamos ūkinės veiklos visuomenės sveikatai įtaką darantys veiksniai, kurių taršos rodiklių ribinės vertės reglamentuotos norminiuose teisės aktuose, galimas jų poveikis visuomenės sveikatai

Ūkinė veikla reikšmingo poveikio visuomenės sveikatai nedarys.

5.5. Ekonominiai, socialiniai, psichologiniai planuojamos ūkinės veiklos visuomenės sveikatai įtaką darantys veiksniai, kurių taršos rodiklių ribinės vertės nėra reglamentuotos norminiuose teisės aktuose

Ekonominiai veiksniai

Ūkinė veikla vykdoma esamoje Kauno miesto pramoninės paskirties teritorijoje. Ūkinės veiklos pobūdis neprieštarauja Kauno miesto teritorijos bendrojo plano koregavimo sprendiniams.

Remiantis Užimtumo tarnybos prie Lietuvos Respublikos socialinės apsaugos ir darbo ministerijos informacija 2024 m. vasario mėn. nedarbo lygis (bedarbių proc. nuo DAG mėnesio pabaigoje) Kauno mieste siekė 9,7 proc. Dėl UAB „Betono mazgas“ Kauno filialo gamykloje vykdomos ūkinės veiklos sukuriama darbo vieta, todėl tai visuomenei daro teigiamą ekonominį poveikį.

Socialiniai veiksniai

Ūkinė veikla vykdoma esamoje, užstatytoje pramoninėje teritorijoje, todėl reikšmingos įtakos gyventojų demografijai Kauno mieste nedaro.

Psichologiniai veiksniai

Visuomenę sudaro įvairių psichologinių tipų, įvairios sveikatos ir socialinės padėties, išsilavinimo žmonės, todėl ir reakcija į aplinką šalia gyvenamosios vietovės gali būti skirtinga.

Visuomenės nepasitenkinimas bei psichologinis diskomfortas dėl ūkinės veiklos vykdymo nagrinėjamoje teritorijoje nenumatomas remiantis šiais argumentais:

- Ūkinės veiklos teritorija patenka į gamybinės teritorijos (1p) funkcinės infrastruktūros zoną
- Ūkinė veikla nagrinėjamoje teritorijoje neprieštarauja Kauno miesto teritorijos bendrojo plano koregavimo sprendiniams;
- Ūkinės veiklos gretimybėse jau vykdoma įvairi komercinė ir pramonės veikla, visuomenei psichologinis poveikis dėl kraštovaizdžio pakitimo nenumatomas;
- Ūkinė veikla nagrinėjamoje teritorijoje vykdoma nuo 2007 m.;
- Skundų dėl vykdomos veiklos nei iš gyventojų, nei iš valstybinių institucijų nebuvo gauta;
- Manoma, kad žmonės veiklos sukuriama darbo vieta visuomenei daro teigiamą ekonominį, socialinį ir psichologinį poveikį.

6. PRIEMONIŲ, KURIOS PADĖS IŠVENGTI AR SUMAŽINTI NEIGIAMĄ PLANUOJAMOS ŪKINĖS VEIKLOS POVEIKĮ VISUOMENĖS SVEIKATAI, APRAŠYMAS BEI JŲ PASIRINKIMO ARGUMENTAI

Triukšmo modeliavimo metu nustatyta, kad ūkinė veikla visuomenės sveikatai neigiamo poveikio neturi, todėl papildomos priemonės jam mažinti nenumatomos.

7. ESAMOS VISUOMENĖS SVEIKATOS BŪKLĖS ANALIZĖ

7.1. Vietovės gyventojų demografiniai rodikliai

Gyventojų demografinių rodiklių analizė atlikta remiantis Statistikos departamento prie Lietuvos Respublikos Vyriausybės ir Lietuvos sveikatos informacijos centro rodiklių duomenų bazių duomenimis. Išnagrinėti Kauno m. sav. statistiniai duomenys, kurie lyginami su Lietuvos Respublikos vidurkiais. Išanalizavus Kauno m. sav. bei Lietuvos demografinius rodiklius, matyti, kad dauguma demografinių rodiklių yra panašūs. Didžiausias skirtumas pastebimas pagal gyventojų gimstamumo, pasiskirstymo pagal gyvenamąją vietą ir pasiskirstymo pagal amžių (5 metų grupėse) rodikliuose.

7.2. Gyventojų sergamumo rodiklių analizė

2018-2022 metais (nėra 2024-2023 m. duomenų), Kauno m. sav. gyventojai daugiausiai sirgo kvėpavimo sistemos ligomis.

7.3. Gyventojų rizikos grupių populiacijoje analizė

Populiacija – tai žmonių grupių, kurios skiriasi savo jautrumu žalingiems sveikatai veiksniams, visuma. Žmonių grupės jautrumą sveikatai darantiems įtaką veiksniams lemia keli faktoriai: amžius, lytis, esama sveikatos būklė.

Atliekant poveikio visuomenės sveikatai įvertinimą galima išskirti dvi pagrindines rizikos grupes:

- 1) Dirbantieji, tai grupė žmonių, kurie darbo sutartyje nustatytą laiką dirba galimos padidintos emocinės įtampos, fizikinių, cheminių bei ergonominių rizikos veiksnių sąlygomis.
- 2) Gyventojai, tai grupė asmenų, gyvenančių arčiausiai nagrinėjamos teritorijos.

Ūkinės veiklos galimas poveikis visuomenės grupėms pateiktas 7.3.1 lentelėje.

7.3.1 lentelė. Ūkinės veiklos galimas poveikis visuomenės grupėms

Visuomenės grupės	Veiklos rūšys ar priemonės, taršos šaltiniai	Grupės dydis (asm. skaičius)	Poveikis: teigiamas (+) neigiamas (-)	Komentarai ir pastabos
1	2	3	4	5
1. Veiklos poveikio zonoje esančios visuomenės grupės (vietos populiacija)	Triukšmas, oro tarša	Remiantis Lietuvos statistikos departamento duomenimis Kauno m. sav. 2023 metų pradžioje gyveno 302875 gyventojai	0	Neigiamas poveikis artimiausiai gyvenamajai aplinkai dėl vykdomos ūkinės veiklos nenumatomas
2. Darbuotojai	Betoninių aplinkotvarkos gaminių gamyba ir tiekimas	36 darbuotojai	0	Atliktas darbo vietų profesinės rizikos vertinimas
3. Veiklos produktų vartotojai	Betoninių aplinkotvarkos gaminių gamyba ir tiekimas	Neapibrėžtas skaičius	+	Aprūpinami produkcija naudotojai
4. Mažas pajamas turintys asmenys	0	0	nevertinta	0
5. Bedarbiai	Betoninių aplinkotvarkos gaminių gamyba ir tiekimas	36 darbuotojai	+	Galimybė įsidarbinti
6. Etninės grupės	0	0	nevertinta	0
7. Sergantys tam tikromis ligomis (lėtinėmis priklausomybės ligomis ir pan.)	0	0	nevertinta	0
8. Neįgalieji	0	0	nevertinta	0
9. Vieniši asmenys	0	0	nevertinta	0
10. Prieglobsčio ieškantys ir emigrantai, pabėgėliai	0	0	nevertinta	0
11. Benamiai	0	0	nevertinta	0
12. Kitos populiacijos grupės (areštuotieji, specialių profesijų asmenys, atliekantys sunkų fizinį darbą ir pan.)	0	0	nevertinta	0
13. Kitos grupės (pavieniai asmenys)	0	0	nevertinta	0

7.4. Gyventojų demografinių ir sveikatos rodiklių palyginimas su visos populiacijos duomenimis

Gyventojų demografinių ir sveikatos rodiklių palyginimas su visos populiacijos duomenis pateiktas 7.1 ir 7.2 poskyriuose.

7.5. Planuojamos ūkinės veiklos poveikis visuomenės sveikatos būklei

Ūkinė veikla visuomenės sveikatai neigiamo poveikio neturės. Ūkinės veiklos metu galimas nežymus vietinis triukšmo ir aplinkos oro taršos padidėjimas dėl automobilių transporto atvykimo į teritoriją bei veiklos technologinio proceso.

Suskaičiuotas ūkinės veiklos ir įmonės autotransporto sukeliamas triukšmo lygis artimiausioje gyvenamojoje aplinkoje ir prie ūkinės veiklos sklypo ribų neviršys HN 33:2011 1 lentelės 4 punkte nustatytų ribinių dydžių.

8. SANITARINĖS APSAUGOS ZONOS RIBŲ NUSTATYMO ARBA TIKSLINIMO PAGRINDIMAS

Remiantis Lietuvos Respublikos Specialiųjų žemės naudojimo sąlygų įstatymo Nr. XIII-2166, 2 priedo 28 punktu, betono, cemento ir gipso gaminių bei dirbinių gamybos veiklai nustatoma normatyvinė sanitarinės apsaugos zona 100 m.

Į normatyvinę sanitarinės apsaugos zoną, kai neatliekamas PVSV, (SAZ ribos pažymėtos nuo teritorijoje esančių gamybinių pastatų ir taršos šaltinių) patenka 11 žemės sklypų, įskaitant ir ūkinės veiklos sklypą. Visų jų tikslinė naudojimo paskirtis - kita, o naudojimo būdai - pramonės ir sandėliavimo objektų teritorijos, komercinės paskirties objektų teritorijos ir susisiekimo ir inžinerinių tinklų koridorių teritorijos.

Vadovaujantis Lietuvos Respublikos visuomenės sveikatos priežiūros 2002 m. gegužės 16 d. įstatymu Nr. IX-886, 24 straipsnio 3 punktu - ūkinei veiklai ir (ar) objektams, kuriems nustatomos sanitarinės apsaugos zonos, sanitarinės apsaugos zonų dydis nurodytas Specialiųjų žemės naudojimo sąlygų įstatyme arba šis dydis nustatomas planuojamos ūkinės veiklos poveikio visuomenės sveikatai vertinimo ir planuojamos ūkinės veiklos poveikio aplinkai vertinimo dokumentuose, atlikus poveikio visuomenės sveikatai vertinimą. Atlikus planuojamos ūkinės veiklos poveikio visuomenės sveikatai vertinimą ar planuojamos ūkinės veiklos poveikio aplinkai vertinimą, įvertinus konkrečios ūkinės veiklos galimą poveikį visuomenės sveikatai, Specialiųjų žemės naudojimo sąlygų įstatyme nurodytas ar poveikio visuomenės sveikatai vertinimo metu nustatytas sanitarinės apsaugos zonų dydis gali būti sumažintas arba padidintas planuojamos ūkinės veiklos poveikio visuomenės sveikatai vertinimo ir planuojamos ūkinės veiklos poveikio aplinkai vertinimo dokumentuose.

UAB „Betono mozaika“ betoninių aplinkotvarkos gaminių gamyklos apskaičiuotos rekomenduojamos SAZ ribos, įvertinus ūkinę veiklą, nustatytos pagal ūkinės veiklos dienos, vakaro ir nakties triukšmo lygį ir aplinkos oro teršalų sklaidos rezultatus. Rekomenduojamos SAZ plotas yra 2,5781 ha. Rekomenduojamos sanitarinės apsaugos zonos ribos apima žemės sklypą kad. Nr. 1901/0039:78, kuriame vykdoma UAB „Betono mozaika“ ūkinė veikla. Rekomenduojamos sanitarinės apsaugos zonos schema pateikta **8 priede**. Į rekomenduojamos SAZ ribas gyvenamieji namai ir gyvenamoji aplinka, visuomeninės paskirties pastatai ir jų aplinka nepatenka.

9. POVEIKIO VISUOMENĖS SVEIKATAI VERTINIMO METODŲ APRAŠYMAS

9.1. Panaudoti kiekybiniai ir kokybiniai poveikio visuomenės sveikatai vertinimo metodai ir jų pasirinkimo pagrindimas

PVSV atliktas vadovaujantis Poveikio visuomenės sveikatai vertinimo metodiniais nurodymais, patvirtintais Lietuvos Respublikos sveikatos apsaugos ministro 2004 m. liepos 1 d. įsakymu Nr. V-491.

Panaudoti kiekybiniai ir kokybiniai vertinimo metodai:

- Informacijos surinkimas ir apdorojimas;
- Demografijos, sergamumo duomenų rinkimas, statistinis apdorojimas ir analizė;
- Triukšmo taršos modeliavimas;
- Aplinkos oro taršos skaičiavimas;
- Sveikatai darančių veiksnių kokybinis įvertinimas.

Vertinant vietovės demografinius bei sveikatos rodiklius buvo remtasi Statistikos departamento prie Lietuvos Respublikos Vyriausybės ir Lietuvos sveikatos informacijos centro rodiklių duomenų bazių duomenimis.

Atliekant triukšmo sklaidos skaičiavimus buvo naudota kompiuterinė programa CadnaA. Programos galimybės leidžia modeliuoti pačius įvairiausias scenarijus, pasirenkant vieno ar kelių tipų triukšmo šaltinius (mobilūs - keliai, geležinkeliai, oro transportas, taškiniai - pramonės įmonės ir kt.), įvertinant teritorijos reljefą, sudėtingas kelių bei tiltų konstrukcijas ir pan. Programa taip pat įvertina ir prieštriukšmines priemones, jų konstrukcijas bei parametrus (aukštį, atspindžio nuostolį decibelais arba absorbcijos koeficientą ir t.t.). Vienas iš programos privalumų yra tas, kad triukšmo sklaida skaičiuojama remiantis Europos Sąjungos patvirtintomis metodikomis (kelių transportui – NMPB-Routes-96, pramonei – ISO 9613, geležinkeliams – SRM II, bei oro transportui – ECAC. Doc. 29).

Triukšmo lygio skaičiavimai gali būti atliekami pagal dienos, vakaro, nakties transporto eismo intensyvumą, taškinių triukšmo šaltinių skleidžiamą triukšmą, taip pat galima atlikti skirtingų scenarijų (eismo intensyvumas, greitis, sunkiųjų ir lengvųjų transporto priemonių procentinė dalis skaičiuojamame sraute) skaičiavimą ir palyginti rezultatus.

Atliekant aplinkos oro teršalų iš mobilių taršos šaltinių skaičiavimą remtasi Lietuvos Respublikos aplinkos ministro 1999 m. gruodžio 13 d. įsakymu Nr. 395 „Dėl į atmosferą išmetamo teršalų kiekio apskaičiavimo metodikų sąrašo patvirtinimo ir apmokestinamų teršalų kiekio nustatymo asmenims, kurie netvarko privalomosios teršalų išmetimo į aplinką apskaitos“ patvirtinto į atmosferą išmetamo teršalų kiekio apskaičiavimo metodikų sąrašo (toliau Metodikų sąrašas) 35 punkte nurodytos Europos aplinkos agentūros į atmosferą išmetamų teršalų apskaitos naujausios 2023 metų metodikos (anglų kalba – EMEP/EEA air pollutant emission inventory guidebook 2023) 1.A.3.b.i-iv skyriumi „Road transport 2023“.

UAB „Betono mozaika“ Kauno filiale esančių aplinkos oro taršos šaltinių parametrai ir išmetamų teršalų kiekiai priimti vadovaujantis 2019 m. atliktos ir patvirtintos Aplinkos oro teršalų ir per juos išmetamų teršalų inventorizacijos ataskaitos duomenimis ir perskaiciuoti atsižvelgiant į esamus gamybos pajėgumus ir aktualias galiojančias teršalų išsiskyrimo į aplinką vertinimo metodikas.

Aplinkos oro teršalų sklaidos skaičiavimai atlikti naudojant AERMOD View matematinį modelį (Lakes Environmental Software, Kanada). AERMOD View programa – tai naujos kartos oro taršos

modeliavimo programa, sukurta remiantis JAV Aplinkos apsaugos agentūros reikalavimais. Programos galimybės leidžia įvertinti skirtingų aplinkos oro taršos šaltinių (taškinių, ploto, linijinių) išskiriamų teršalų koncentracijas. Skaičiavimo metu galima įvertinti nagrinėjamos teritorijos geografinę platumą, paviršiaus šiurkštumą bei pagrindinius meteorologinius parametrus: vyraujančią vėjo kryptį bei greitį, oro temperatūrą bei debesuotumą. AERMOD View modelis taip pat leidžia įvertinti nagrinėjamos vietovės reljefą ir statinių aukštumą. Tam tikslui naudojama AERMAP paprogramė. Lietuvos mastu dažniausiai naudojami globalūs SRTM3 (Shuttle Radar Topography Mission) reljefo skaitmeniniai duomenys. Šių duomenų rezoliucija siekia 90 m. AERMOD View modelis yra įtrauktas į LR Aplinkos ministerijos rekomenduojamų modelių, skirtų vertinti poveikį aplinkai, sąrašą. Gauti rezultatai lyginami tiek su Europos Sąjungos, tiek su Lietuvos Respublikos teisės aktų bei norminių dokumentų reikalavimais.

9.2. Galimi vertinimo netikslumai ar kitos vertinimo prielaidos

Kauno miesto savivaldybės gyventojų demografiniai, mirtingumo bei sergamumo duomenys gali netiksliai atspindėti nagrinėjamos teritorijos gyventojų duomenis. Vietinių gyventojų sergamumo bei mirtingumo rodikliai išsamiai nenagrinėti, nes prognozuojama, kad ūkinė veikla nedarys reikšmingo poveikio gyventojų sveikatai, taip pat gyventojų sergamumo ar mirtingumo rodiklių pokyčiams.

Triukšmo sklaida modeliuojama CadnaA programa, kurioje įdiegtos triukšmo skaičiavimo metodikos, patvirtintos Europos Parlamento ir Komisijos direktyva 2002/49/EB, o rezultatų atitikimas realiai situacijai priklauso nuo skaičiavimo standarto ir įvesties duomenų tikslumo.

Aplinkos oro teršalų skaičiavimams atlikti buvo naudota tam skirta metodika. Matematiniai skaičiavimų bei tyrimų metodai yra pakankamai tikslūs ir objektyvūs.

10. POVEIKIO VISUOMENĖS SVEIKATAI VERTINIMO IŠVADOS

- 1) Prognozuojama, kad ūkinės veiklos sukiamas triukšmo lygis artimiausioje gyvenamojoje ir visuomeninės paskirties pastatų aplinkoje bei ties rekomenduojamos sanitarinės apsaugos zonos ribomis dienos, vakaro ir nakties metu neviršys leidžiamų triukšmo ribinių dydžių, reglamentuojamų ūkinės veiklos objektams pagal HN 33:2011 1 lentelės 4 punktą;
- 2) Modeliavimo rezultatai rodo, kad viešo naudojimosi gatvėse ir keliuose pravažiuojančio autotransporto srauto sukiamas triukšmo lygis esamoje situacijoje dienos, vakaro ir nakties metu Raudondvario pl. 145, Raudondvario pl. 143, Raudondvario pl. 160, Raudondvario pl. 164A, Raudondvario pl. 168, Raudondvario pl. 172, ir Raudondvario pl. 184, Kaune esančių gyvenamųjų namų ir visuomeninės paskirties pastatų aplinkoje viršija nustatytus ribinius dydžius dieną nuo 2-7 dB(A), vakare 4-10 dB(A), naktį 3-6 dB(A).
- 3) Įvertinus II scenarijaus situaciją, kai prie viešo naudojimosi gatvėse ir keliuose pravažiuojančio autotransporto srauto pridėtas ir autotransporto srautas, padidėjantis dėl ūkinės veiklos objekto, autotransporto skleidžiamas triukšmo lygis artimiausioje gyvenamojoje ir visuomeninės paskirties pastatų aplinkoje dienos, vakaro ir nakties metu nepakinta, t.y. dėl UAB „Betono mozaika“ ūkinės veiklos išaugę autotransporto srautai nedaro įtakos triukšmo lygiui artimiausių gyvenamųjų namų ir visuomeninės paskirties pastatų aplinkoje.
- 4) Suskaičiuotos kietųjų dalelių teršalų pažemio koncentracijos tiek be fono, tiek ir įvertinus foną nei artimiausios gyvenamosios aplinkos ore, nei ties rekomenduojamos sanitarinės apsaugos zonos ribomis neviršija ribinių verčių, nustatytų žmonių sveikatos apsaugai;

- 5) Ūkinės veiklos metu į aplinkos orą išmetamiems teršalams nėra nustatyta kvapo slenksčio vertė, todėl kvapai neišsiskiria. Atsižvelgiant į tai, kad ūkinės veiklos metu kvapas nėra skleidžiamas, jis nebuvo vertintas. Ūkinė veikla vykdoma nepažeidžiant Lietuvos Respublikos sveikatos apsaugos ministro 2010 m. spalio 4 d. įsakymu Nr. V-885 patvirtintoje Lietuvos higienos normoje HN 121:2010 „Kvapo koncentracijos ribinė vertė gyvenamosios aplinkos ore“ nustatytų reikalavimų.

11. SIŪLOMOS SANITARINĖS APSAUGOS ZONOS RIBOS

UAB „Betono mozaika“ betoninių aplinkotvarkos gaminių gamyklos apskaičiuotos rekomenduojamos SAZ ribos, įvertinus ūkinę veiklą, nustatytos pagal ūkinės veiklos dienos, vakaro ir nakties triukšmo lygį ir aplinkos oro teršalų sklaidos rezultatus. Rekomenduojamos SAZ plotas yra 2,5781 ha. Rekomenduojamos sanitarinės apsaugos zonos ribos apima žemės sklypą, kuriame vykdoma UAB „Betono mozaika“ ūkinė veikla. Rekomenduojamos sanitarinės apsaugos zonos schema pateikta **8 priede**. Į rekomenduojamos SAZ ribas gyvenamieji namai ir gyvenamoji aplinka, visuomeninės paskirties pastatai ir jų aplinka nepatenka.

Apsaugant gyvenamąją aplinką ir žmonių sveikatą nuo taršos ir užtikrinant, kad gyvenamieji namai, sporto įrenginiai, vaikų įstaigos, mokyklos, medicinos įstaigos, sanatorijos bei kitos panašios įstaigos nebūtų statomos nustatytoje SAZ, kaip to reikalauja Lietuvos Respublikos specialiųjų žemės naudojimo sąlygų įstatymo 53 straipsnio „Specialiosios žemės naudojimo sąlygos sanitarinės apsaugos zonose“ 1 punktas ir Lietuvos Respublikos visuomenės sveikatos priežiūros įstatymo 24 straipsnio „Sanitarinės apsaugos zonos“ 4 punktas, į ūkinės veiklos SAZ patenkančiame žemės sklype, kurio kadastrinis Nr. 1901/0039:78, specialiosios žemės naudojimo sąlygos bus įrašytos Nekilnojamojo turto kadastre ir Nekilnojamojo turto registre.

12. REKOMENDACIJOS DĖL POVEIKIO VISUOMENĖS SVEIKATAI VERTINIMO STEBĖSENOS, EMISIJŲ KONTROLĖS IR PAN.

Lietuvos Respublikos Triukšmo valdymo įstatymas nereglamentuoja triukšmo šaltinių valdytojo pareigos vykdyti triukšmo monitoringą. Įstatymas nustato, kad triukšmo šaltinių valdytojas privalo laikytis nustatytų triukšmo ribinių dydžių ir užtikrinti, kad naudojamų įrenginių triukšmo lygis neviršytų vietovei, kurioje naudojami triukšmo šaltiniai, nustatytų triukšmo ribinių dydžių.

Poveikio visuomenės sveikatai vertinimo stebėseną netikslinga, nes neigiamas poveikis visuomenės sveikatai nenustatytas.

NAUDOTOS LITERATŪROS SĄRAŠAS. SĄVOKŲ IR SANTRUMPŲ SĄVADAS

1. Lietuvos Respublikos visuomenės sveikatos priežiūros įstatymas (Žin., 2002, Nr. 56-2225 ir vėlesni pakeitimai).
2. Lietuvos Respublikos planuojamos ūkinės veiklos poveikio aplinkai vertinimo 1996 m. rugpjūčio 15 d. įstatymas Nr. I-1495 (Žin. 1996, Nr. 82-1965, Nauja redakcija nuo 2017-11-01: Nr. XIII-529, 2017-06-27, paskelbta TAR 2017-07-05, i. k. 2017-11562).
3. Lietuvos Respublikos specialiųjų žemės naudojimo sąlygų įstatymas (Žin., 2019-06-19, Nr. 9862).
4. Lietuvos Respublikos sveikatos apsaugos ministro 2011 m. gegužės 13 d. įsakymas Nr. V-474 „Dėl Lietuvos Respublikos planuojamos ūkinės veiklos poveikio aplinkai vertinimo įstatyme nenumatytų poveikio visuomenės sveikatai vertinimo atlikimo atvejų nustatymo ir tvarkos aprašo patvirtinimo ir įgaliojimų suteikimo“ (Žin., 2011, Nr. 61-2923 ir vėlesni pakeitimai).
5. Lietuvos Respublikos sveikatos apsaugos ministro 2004 m. liepos 1 d. įsakymas Nr. V-491 „Dėl Poveikio visuomenės sveikatai vertinimo metodinių nurodymų patvirtinimo“ (Žin., 2004, Nr. 106-3947 ir vėlesni pakeitimai).
6. Lietuvos Respublikos sveikatos apsaugos ministro 2010 m. spalio 4 d. įsakymas Nr. V-885 „Dėl Lietuvos higienos normos HN 121:2010 "Kvapo koncentracijos ribinė vertė gyvenamosios aplinkos ore" ir Kvapų kontrolės gyvenamosios aplinkos ore taisyklių patvirtinimo“ (Žin. 2010, Nr. 120-6148 ir vėlesni pakeitimai).
7. Lietuvos Respublikos Triukšmo valdymo įstatymas (Žin., 2004, Nr. 164-5971 ir vėlesni pakeitimai).
8. Lietuvos Respublikos sveikatos apsaugos ministro 2011 m. birželio 13 d. įsakymas Nr. V-604 „Dėl Lietuvos higienos normos HN 33:2011 "Triukšmo ribiniai dydžiai gyvenamuosiuose ir visuomeninės paskirties pastatuose bei jų aplinkoje" patvirtinimo“ (Žin., 2011, Nr. 75-3638 ir vėlesni pakeitimai).
9. Lietuvos Respublikos sveikatos apsaugos ministro 2005 m. liepos 21 d. įsakymas Nr. V-596 „Dėl Triukšmo poveikio visuomenės sveikatai tvarkos aprašo patvirtinimo“ (Žin., 2005, Nr. 93-3484 ir vėlesni pakeitimai).
10. Lietuvos Respublikos aplinkos ministro 2009 m. rugsėjo 16 d. įsakymu Nr. D1-546 „Dėl Ūkio subjektų aplinkos monitoringo nuostatų patvirtinimo“ (Žin. 2009, Nr. 113-4831 ir vėlesni pakeitimai) patvirtintais „Ūkio subjektų aplinkos monitoringo nuostatais“.
12. Lietuvos Respublikos aplinkos ministro ir sveikatos apsaugos ministro 2010 m. liepos 7 d. įsakymas Nr. D1-585/V-611 "Aplinkos oro užterštumo sieros dioksidu, azoto dioksidu, azoto oksidais, benzeno, anglies monoksidu, švinu, kietosiomis dalelėmis ir ozonu normos".
13. Aplinkos apsaugos agentūros direktoriaus 2008 m. liepos 10 d. įsakymas Nr. AV-112 „Dėl foninio aplinkos oro užterštumo duomenų naudojimo ūkinės veiklos poveikiui aplinkos orui įvertinti rekomendacijų patvirtinimo" (Žin., 2008, Nr. 82-3286 ir vėlesni pakeitimai).
14. Lietuvos sveikatos informacijos centro duomenų bazė, prieiga per internetą: www.hi.lt.
15. Oficialiosios statistikos portalas, prieiga per internetą: osp.stat.gov.lt
16. Žemėlapių paieškos sistema, prieiga per internetą: www.maps.lt.
17. Lietuvos erdvinės informacijos portalas, prieiga per internetą: www.geoportal.lt.
18. Regionų geoinformacinės aplinkos paslauga, REGIA, prieiga per internetą: www.regia.lt.

SĄVOKŲ IR SANTRUMPŲ SĄVADAS

AM – Aplinkos ministerija
BDS - Biocheminis deguonies suvartojimas
DLK – Didžiausia leistina koncentracija
ES – Europos sąjunga
HN – Higienos norma
LL – Leidžiamo triukšmo lygio ribinis dydis
LR – Lietuvos Respublika
LRV – Lietuvos Respublikos vyriausybė
PAV – poveikio aplinkai vertinimas
PŪV – planuojama ūkinė veikla
PVSV - Poveikio visuomenės sveikatai vertinimas
RV – Ribinė vertė
SAM – Sveikatos apsaugos ministerija
SAZ – Sanitarinė apsaugos zona
SM – Skendinčiosios medžiagos
VAZ – Vandenvietės apsaugos zona